

Réhabilitation de l'Abbaye de Forest en un nouveau pôle culturel au centre de Bruxelles

Bruxelles (BE)



Mission complète de stabilité

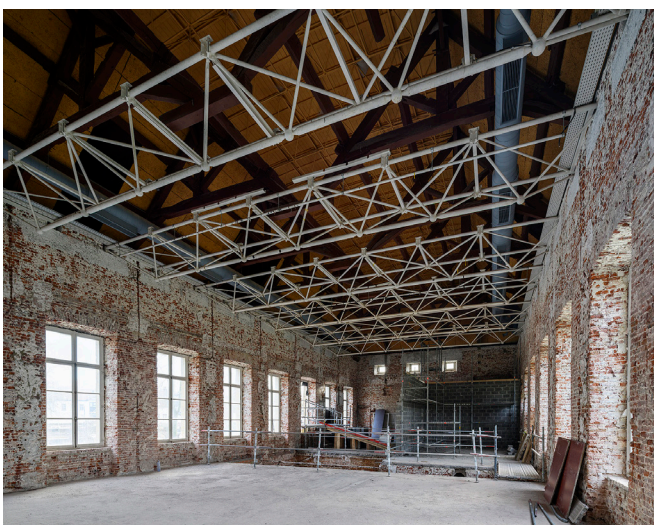
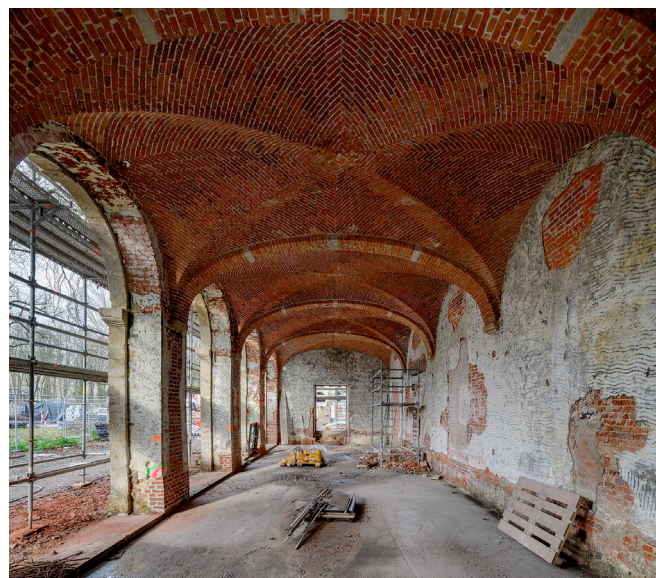
Maître de l'ouvrage
Commune de Forest

Architectes,
A-Practice, Architectures
parallèles

Coût des travaux
20 Mio € htva dont 3 Mio € pour
la structure

Études
2016 - 2022

Exécution
2024 - 2026



Ce grand complexe, s'étendant sur 5 000 m² et datant de la **seconde moitié du XVIII^e siècle**, comprend l'abbaye en forme de fer à cheval, ses jardins, une église et un « château ». Il se transforme en **un pôle culturel au cœur de la ville**. On y trouve la bibliothèque municipale, l'Académie de Musique, de Parole et de Danse, le centre culturel de Forest, le BRASS, la Maison des Jeunes de Forest et également le Service municipal de la jeunesse.

La restauration des bâtiments classés s'inscrit dans une démarche visant à retrouver l'enveloppe d'origine, tout en limitant l'impact visuel des interventions. L'édifice a subi de nombreuses transformations au fil de ses diverses occupations dont certaines ont fragilisé irrémédiablement la structure du bâtiment. Dans l'aile est, seule une voûte sur deux subsistait ; une arche métallique a donc été intégrée discrètement dans la battée des baies pour assurer le contreventement de l'édifice. Le choix de matériaux respectueux des techniques de construction ancienne, tels que le mortier à la chaux plutôt

qu'au ciment, les toitures en ardoises et les gouttières en laiton, répond à cette exigence de respect patrimonial et participe à restaurer l'identité du lieu. Une équipe d'archéologues est également affectée en permanence au chantier.

L'ensemble des charpentes en bois originelles ont fait l'objet d'un état des lieux et des travaux de préservations et de renforcement ont été prescrits. Lorsque cela est possible, les parties endommagées ou pourries sont découpées et une greffe scellée par des tiges en résine est mise en place ; cette approche nécessite une présence régulière sur le chantier ainsi qu'un dialogue constant entre le bureau d'études et les différents intervenants et le tout est soumis à l'avis de la Direction du Patrimoine Culturel.

Dans la partie château, déjà fortement transformé précédemment, nous renforçons et ajoutons des planchers destinés à accueillir des salles de danse et d'autres espaces polyvalents. Une poutre treillis métallique de grande portée sera mise en place pour libérer l'espace tout en supportant la charpente d'origine. Par ailleurs, afin de répondre aux normes actuelles, les circulations verticales ont été doublées, des caves jusqu'au deuxième étage.

Enfin, la bibliothèque prendra place dans un nouveau bâtiment construit à cet effet. Pour libérer l'espace, des habitations ont été démolies offrant par ailleurs un retour à de plus grandes perspectives sur le site. La présence d'une nappe phréatique à seulement un mètre de profondeur nécessite pour ce bâtiment la mise en place d'une enceinte étanche en pieux sécants afin de permettre le rabattement local de la nappe et la mise en place d'un niveau en sous-sol.