

Institut Sainte-Thérèse d'Avila

Rue Soeur Lutgardis 5, Chênée (BE)

Mission complète de stabilité, de techniques spéciales et de responsable PEB



Maître de l'ouvrage
Institut Sainte-Thérèse d'Avila

Architecte
Atelier d'Architecture du Sart-Tilman (AASST)

Coût des travaux
5,9 Mio € htva dont 1,8 Mio € pour la structure et 1,4 Mio € pour les techniques spéciales

Études
2015 - 2019



Exécution
2019 - 2024 (RP 21/08/2024)



L'Institut Sainte-Thérèse d'Avila est constitué de plusieurs bâtiments. Les interventions concernent la rénovation de la chaufferie dans le bâtiment A (principal), la démolition et la reconstruction du bâtiment B (classes) et la construction des bâtiments F (administratif), G (classes) et S (blocs sanitaires). Le projet est d'une surface de 4 735 m² pour un volume de 14 205 m³.

La construction du bâtiment B doit être réalisée en deux phases, ce qui nécessite une parfaite coordination entre les deux parties de bâtiments, tant au niveau architectural et structurel qu'au niveau des techniques spéciales. Une autre exigence de ce projet est d'assurer le bon fonctionnement de l'école pendant la période des travaux.

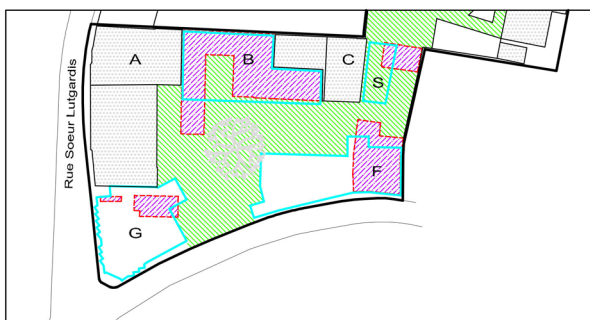
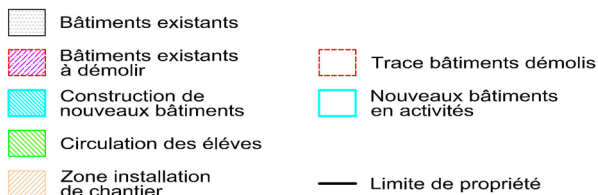
Le nouveau bâtiment B est destiné à accueillir des classes. Il est constitué de 3 niveaux de classes ainsi que d'un niveau technique pour une surface totale brute de 975 m².

Le bâtiment doit se construire en parfaite intégration avec 2 autres bâtiments mitoyens (A et C).

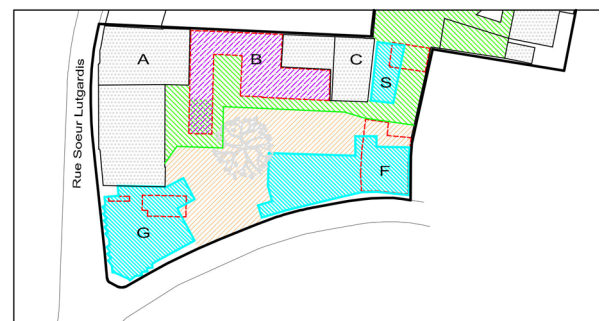
Le nouveau bâtiment F est un bâtiment tertiaire destiné à la partie administrative de l'école. Il est constitué d'un sous-sol ainsi que de 3 niveaux pour une surface totale brute de 1 381 m².

Le nouveau bâtiment G est composé de classes et d'un réfectoire pouvant servir d'auditoire. Il est constitué d'un sous-sol ainsi que de 3 niveaux pour une surface totale brute de 1 671 m².

Le nouveau bâtiment S est destiné aux nouveaux blocs sanitaires. Il est constitué de 2 niveaux pour une surface totale brute de 212 m².



Superposition existant et projeté (avant / après)



Phase 1 : Démolition bâtiments existant / Construction bâtiments S, F, G



Phase 2 : Démolition bâtiment B existant / Construction nouveau bâtiment B

Institut Sainte-Thérèse d'Avila

Rue Sœur Lutgardis 5, Chênée (BE)

Mission complète de stabilité, de techniques spéciales et de responsable PEB



Maître de l'ouvrage
Institut Sainte-Thérèse d'Avila

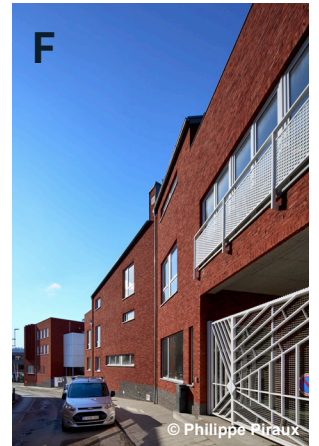
Architecte
Atelier d'Architecture du Sart-Tilman (AAS)

Coût des travaux
5,9 Mio € htva dont 1,8 Mio €
pour la structure et 1,4 Mio €
pour les techniques spéciales

Études
2015 - 2019



Exécution
2019 - 2024 (RP 21/08/2024)



L'Institut Sainte-Thérèse d'Avila est constitué de plusieurs bâtiments. Les interventions concernent la rénovation de la chaufferie dans le bâtiment A (principal), la démolition et la reconstruction du bâtiment B (classes) et la construction des bâtiments F (administratif), G (classes) et S (blocs sanitaires). Le projet est d'une surface de 4 735 m² pour un volume de 14 205 m³.

La construction du bâtiment B doit être réalisée en deux phases, ce qui nécessite une parfaite coordination entre les deux parties de bâtiments, tant au niveau architectural et structurel qu'au niveau des techniques spéciales. Une autre exigence de ce projet est d'assurer le bon fonctionnement de l'école pendant la période des travaux.

Le nouveau bâtiment B est destiné à accueillir des classes. Il est constitué de 3 niveaux de classes ainsi que d'un niveau technique pour une surface totale brute de 975 m².

Le bâtiment doit se construire en parfaite intégration avec 2 autres bâtiments mitoyens (A et C).

Le nouveau bâtiment F est un bâtiment tertiaire destiné à la partie administrative de l'école. Il est constitué d'un sous-sol ainsi que de 3 niveaux pour une surface totale brute de 1 381 m².

Le nouveau bâtiment G est composé de classes et d'un réfectoire pouvant servir d'auditoire. Il est constitué d'un sous-sol ainsi que de 3 niveaux pour une surface totale brute de 1 671 m².

Le nouveau bâtiment S est destiné aux nouveaux blocs sanitaires. Il est constitué de 2 niveaux pour une surface totale brute de 212 m².

La chaufferie actuelle, située dans le bâtiment A, est modernisée et mise en conformité pour permettre d'alimenter les bâtiments A, B et G. Elle se compose de 3 chaudières gaz à condensation alimentant les corps de chauffe statiques et les batteries chaudes des groupes de ventilation.

Les bâtiments F et S sont alimentés par une chaufferie indépendante située dans le sous-sol du bâtiment F. Elle est équipée d'une chaudière gaz à condensation alimentant les radiateurs, d'un ballon d'eau chaude sanitaire et d'une batterie chaude du groupe de ventilation du bâtiment F. L'alimentation en eau chaude du bâtiment S se fait par des conduites enterrées depuis le bâtiment F.

Les groupes de ventilation des bâtiments B, F et G sont de type double flux avec récupérateur de chaleur à roue à haut rendement (>80%).

Les bâtiments présentent les performances énergétiques suivantes :

- Bâtiment B : Niveau K<30 et Niveau Ew<50,
- Bâtiment F : Niveau K<30 et Niveau Ew<50,
- Bâtiment G : Niveau K<30 et Niveau Ew<50.

Une installation de détection incendie «à surveillance totale» est installée avec des centrales incendie en réseau pour les bâtiments F, G et B. Les appareils d'éclairage sont tous des appareils LED. Une nouvelle cabine moyenne tension a été installée pour alimenter l'ensemble des bâtiments. Les différents bâtiments sont dotés d'un contrôle d'accès, d'une détection d'intrusion ainsi que d'une vidéosurveillance. Ils sont interconnectés par un réseau informatique administratif et un réseau «école».

